

УДК 330.354(470)

Мицек Сергей Александрович

д-р экон. наук, заведующий кафедрой финансов и кредита, НОУВПО Гуманитарный университет (г. Екатеринбург)
E-mail: sergey.mitsek @ gmail.com

Mitsek Sergey Aleksandrovich

Doctor of Economics, Head of Finance and Credit Chair, Liberal Arts University – University for Humanities (Ekaterinburg)

Мицек Елена Борисовна

д-р экон. наук, заведующий кафедрой менеджмента и маркетинга НОУВПО Гуманитарный университет (г. Екатеринбург)
E-mail: emitsek@mail.ru

Mitsek Elena Borisovna

Doctor of Economics, Head of Management and Marketing Chair, Liberal Arts University – University for Humanities (Ekaterinburg)

**СТРУКТУРНЫЕ ФАКТОРЫ РОСТА
ЭКОНОМИКИ РОССИИ**

**STRUCTURAL FACTORS
OF RUSSIAN ECONOMY GROWTH**

Аннотация

Статья посвящена анализу структурных изменений в российской экономике и их влияния на экономический рост России. Основными объектами исследования являются изменения в макроэкономической структуре доходов и расходов, изменения отраслевой и региональной структуры российской экономики. Макроэкономические, структурные и институциональные факторы были среди основных причин значительного увеличения доли заработной платы и потребления домашних хозяйств в валовом внутреннем продукте, а также снижения доли чистого экспорта, что оказало заметное влияние на экономический рост. Изменение отраслевой и региональной структуры затрат факторов производства и слабая динамика совокупной факторной производительности также обусловили замедление экономического роста и изменение структуры экономики. В работе были использованы результаты разработанной авторами эконометрической модели.

Ключевые слова: Российская Федерация; структура доходов; структура расходов; отраслевая структура; региональная структура; экономический рост.

Abstract

This paper analyzes the structural changes in the Russian economy and their impact on economic growth in Russia. Changes in the macroeconomic structure of revenues and expenses, changes in the sectoral and regional structure of the Russian economy are the main objects of research. Macroeconomic, structural and institutional factors were among the main reasons for the significant increase in the share of wages and household consumption in gross domestic product, as well as reducing the share of net exports, which had a significant impact on economic growth. Changes in the sectoral and regional structure of the costs of production factors and weak dynamics of total factor productivity also contributed to the slowdown in economic growth and changes in the structure of the economy. The results of the econometric model developed by the authors were used in the paper.

Keywords: Russian Federation; income structural change; expenditure structural change; industrial structural change; regional structural change; economic growth.

JEL коды статьи: C32, E21, E22, E23, F14, O14, O43, O47, O52, R11.

Введение

За период с 2000 года и по настоящее время экономика России претерпела значительные изменения. Период быстрых темпов роста 2000–2008 годов сменился глубоким кризисом 2009-го, из которого она неожиданно быстро и легко вышла. Тем не менее период восстановления закончился периодом стагнации, признаки которой были налицо уже в 2013 году. Все эти изменения сопровождалась

структурными сдвигами в экономике, которые являются главным предметом исследования данной статьи.

Этими сдвигами были затронуты:

- макроэкономическая структура доходов;
- макроэкономическая структура расходов;
- отраслевая структура экономики;
- региональная структура экономики.

Мы попытаемся отразить как экономические, так и институциональные факторы этих изменений. Наш анализ частично основан на эконометрической модели экономики России¹.

Макроэкономическая структура доходов

Изменения в макроэкономической структуре доходов с 2000-го по 2014 год характеризуются существенным повышением доли валовой зарплаты (и приравненных к ней видов оплаты труда) в ВВП (табл. 1).

Таблица 1

Изменения структуры доходов в ВВП, %²

Показатели/Год	2000	2008	2014
Валовая зарплата	40,2	47,4	52,3
Чистые налоги на производство и импорт	17,1	20,0	15,1
Валовая прибыль	42,7	32,6	32,6

Динамика средней зарплаты в России описывается отдельным уравнением упомянутой эконометрической модели, «словесное» описание которого дано в табл. 2³.

Таблица 2

Уравнение средней зарплаты, «словесное» описание⁴

Средняя валовая зарплата одного занятого	=
Предельный доход от труда	+
Валовое накопление основного капитала	+

Как видно на рис. 1, средняя валовая зарплата одного работника за период после 1999 года выросла в 4 раза в реальном исчислении.

¹ Описание этой модели см. в: [3. С. 16–22; 5. С. 59–64; 15].

² Источник: [6].

³ Указанную таблицу, как и все аналогичные ей, дающие «словесное» описание отдельных уравнений эконометрической модели, следует читать так: валовая зарплата положительно зависит от предельного дохода от труда и от валового накопления основного капитала.

⁴ Математическое представление данного уравнения, включая основные статистические характеристики, в последней версии модели см. в: [15].

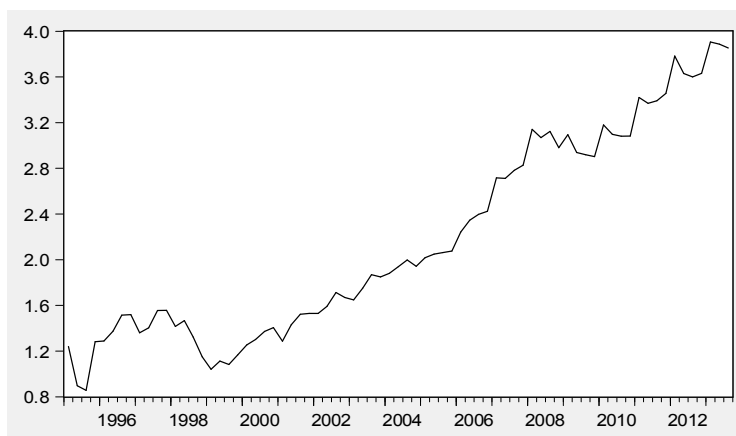


Рис. 1. Индекс средней зарплаты, Q1 1995 = 1, CPI дефлятор; сезонное сглаживание с помощью геометрического скользящего среднего⁵

Такая тенденция может объясняться следующими причинами:

- 1) совокупным экономическим ростом (ВВП вырос в 1,8 раза за этот период), что привело к снижению безработицы с 10,6 % в 2000 году до 5,5 % в 2013 году;
- 2) повышением предельного дохода от труда (в 1,7 раза) в результате замещения труда основным капиталом (рост фондовооруженности труда на 50 % в реальном исчислении) (рис. 2 и 3);

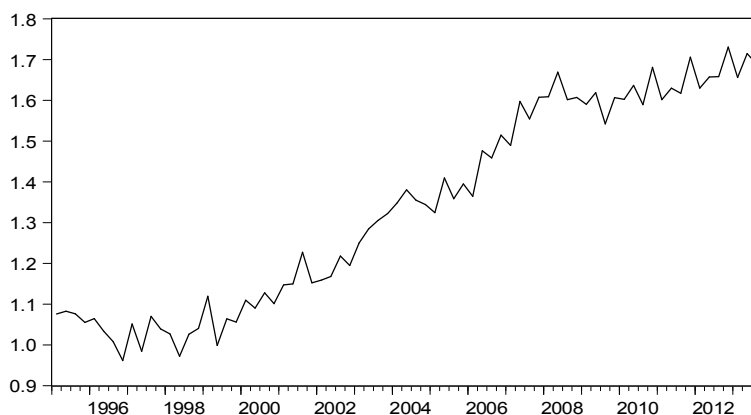


Рис. 2. Индекс предельного дохода от труда, Q1 1995 = 1, дефлятор ВВП; сезонное сглаживание с помощью геометрического скользящего среднего⁶

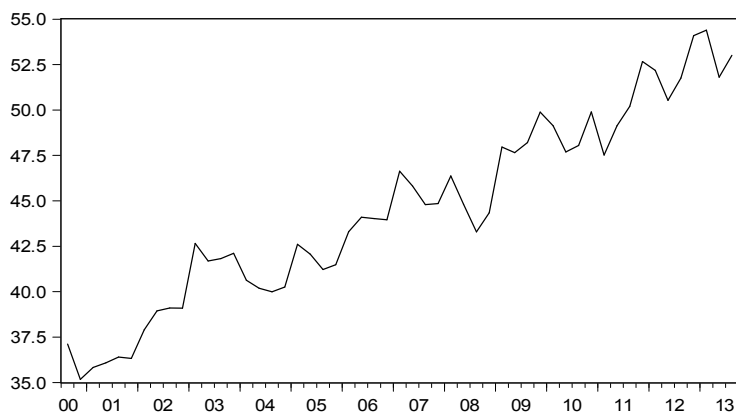


Рис. 3. Фондовооруженность труда в реальном исчислении (в ценах 1995 года; дефлятор валового накопления основного капитала), тыс. руб. на 1 работника; сезонное сглаживание с помощью геометрического скользящего среднего⁷

⁵ Источник: [6], расчеты авторов.

⁶ Расчет авторов на основе уравнения производственной функции эконометрической модели, см.: [15].

3) разрывом между дефлятором ВВП, отражающим в значительной степени цены производителей и индексом потребительских цен (этот разрыв показан на рис. 4), вызванным частично государственным контролем над потребительскими ценами, что искусственно повышает предельный доход от труда по отношению к реальной зарплате;

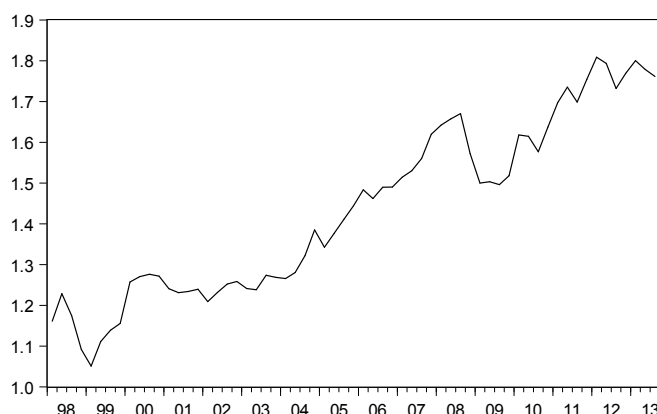


Рис. 4. Отношение дефлятора ВВП к индексу потребительских цен (ИПЦ), Q1 1995 = 1; сезонное сглаживание с помощью геометрического скользящего среднего⁸

4) дополнительным спросом на труд, вызванным инвестициями в основной капитал, что видно из табл. 2 (поскольку условия микроэкономического равновесия между предельным доходом от труда и зарплатой в России, скорее всего, не соблюдаются полностью), что толкает вверх среднюю зарплату;

5) ростом удельного веса в ВВП видов экономической деятельности с высокой удельной стоимостью единицы труда, таких как строительство, государственное управление, образование и здравоохранение (см. табл. 3 и раздел, посвященный анализу отраслевой структуры, ниже);

Таблица 3
Абсолютная и относительная удельная стоимость единицы труда⁹

Показатель	Удельная стоимость единицы труда* в среднем в 2005–11 гг.	Динамика, 2005–11 гг.	Относит. удельная стоимость единицы труда** в среднем в 2005–11 гг.	Динамика, 2005–11 гг.
Вся экономика	0,539	1,104	1,000	1,000
Сельское и лесное хозяйство	0,514	1,151	0,953	1,042
Добыча полезных ископаемых	0,208	1,055	0,384	0,955
Обрабатывающие производства	0,500	1,014	0,929	0,918
Производство и распределение электроэнергии, газа и воды	0,566	0,972	1,054	0,881
Строительство	0,654	0,931	1,218	0,843
Оптовая и розничная торговля	0,376	1,250	0,696	1,132
Транспорт и связь	0,658	1,275	1,220	1,155

⁷ Источник: [6], расчеты авторов.

⁸ Там же.

⁹ Заимствовано из: [4. С. 2–9].

Финансовая деятельность	0,439	1,052	0,817	0,953
Государственное управление и пр.	0,903	1,008	1,678	0,913
Образование	1,147	1,074	2,131	0,973
Здравоохранение	0,864	1,123	1,604	1,017
Предоставление прочих коммунальных, социальных и персональных услуг	0,883	1,520	1,629	1,376

* Удельная стоимость единицы труда равна отношению средней зарплаты к производительности труда.

** Относительная удельная стоимость единицы труда равна ее значению в данном виде деятельности, деленному на среднее по России.

б) ростом удельного веса в ВВП России регионов с высокой зарплатой, таких как г. Москва, Московская область, г. Санкт-Петербург, Сахалин и Ямал (табл. 4);

Таблица 4

Изменение доли регионов с высокой зарплатой в ВВП России¹⁰

Регион	Изменение доли в ВВП России, 2012/2000	Относительная средняя зарплата в 2012 году (среднее по России = 1)
Город Москва	+1,0%	1,69
Московская область	+1,8%	1,15
Санкт-Петербург	+1,3%	1,23
Сахалинская область	+0,7%	1,77
Ямало-Ненецкий автономный округ	+0,4%	3,04

7) правительственной политикой повышения зарплаты в государственном секторе (табл. 5).

Таблица 5

Рост реальной средней зарплаты в отдельных видах экономической деятельности, 2000–2013 гг.¹¹

Вся экономика	3,53
Государственное управление и пр.	3,93
Образование	4,98
Здравоохранение	4,83
Предоставление прочих коммунальных, социальных и персональных услуг	4,21

Рост удельного веса зарплаты в ВВП, по крайней мере в период с 2000-го по 2008 год, происходил также вследствие роста совокупной численности занятых на 12,7 % в большой степени за счет демографических факторов. В определенной степени этому способствовал и рост занятых в строительстве и финансовой деятельности с их относительно высокими зарплатами.

Нельзя не упомянуть и изменение структуры затрат компаний на рабочую силу: удельный вес собственно зарплаты в этих затратах вырос с 60,5 % в 1995 году до 75,4 % в 2013 году, тогда как доля прочих затрат (на обеспечение жильем,

¹⁰ Источник: [6], расчеты авторов.

¹¹ Там же. Виды экономической деятельности, представленные в табл. 5, за исключением государственного управления, не являются полностью государственными, но государственная политика оказывает сильное влияние на величину средней зарплаты в них.

профессиональное обучение, культурно-бытовое обслуживание, социальное обеспечение и прочих), соответственно, снизилась¹². Подобные изменения также способствовали увеличению удельного веса зарплаты в ВВП.

Реальная зарплата в России продолжала расти и после 2008 года, но более медленными темпами, что видно из следующей таблицы.

Таблица 6

**Реальная зарплата и факторы, ее определяющие,
среднегодовые темпы роста, %¹³**

Показатель/Период (гг.)	2000–2008	2009–2013
Реальная зарплата	12,1	4,1
Предельный доход от труда	4,8	1,7
Предельная производительность труда	5,7	1,0
Фондовооруженность труда в реальном исчислении	3,7	3,2
Дефлятор ВВП / ИПЦ	4,8	1,3

Как хорошо видно из табл. 6, основной фактор, влияющий на величину зарплаты, чья динамика снизилась после 2008 года, – это предельная производительность труда, что можно объяснить, в свою очередь, медленным повышением совокупной производительности факторов производства (СФП), поскольку темп роста капиталовооруженности труда снизился незначительно. Другое важное изменение – сокращение разрыва темпов роста дефлятора ВВП и ИПЦ. Темпы роста первого показателя снизились с 18,7 % в год в 2000–2008 годах до 8,4 % в 2009–2014 годах, тогда как второго – с 13,9 % до 7,5 % соответственно. Стоит упомянуть, что в 2009–2013 годах наиболее существенное падение темпа роста цен имело место в добыче полезных ископаемых, обрабатывающих отраслях, здравоохранении и образовании. Экономические факторы (цены мирового рынка), правительственная политика (в сфере образования и здравоохранения), а также антиинфляционная денежная политика (начатая в 2012 году) внесли свой вклад в эти изменения.

Внушительный рост зарплаты привел к тому, что после 2008 года прибыли российских компаний в целом не росли в реальном исчислении, создавая тем самым препятствия для инвестиций и роста (см. рис. 5 и табл. 7).

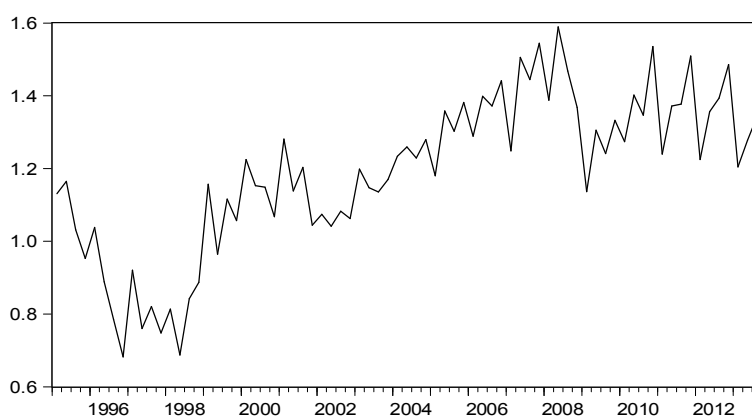


Рис. 5. Индекс валовой прибыли российских компаний, Q1 1995 = 1, дефлятор ВВП; сезонное сглаживание с помощью геометрического скользящего среднего¹⁴

¹² [6]; в последние годы, согласно данным Росстата, немного вырос удельный вес затрат на социальную защиту.

¹³ Источник: [6], расчеты авторов.

¹⁴ Там же.

ВВП и его элементы, среднегодовые темпы роста в реальном исчислении, %¹⁵

Элементы ВВП/Период (гг.)	2000–2008	2009–2014
ВВП	6,9	0,9
Совокупная валовая зарплата ¹⁶	8,9	2,6
Чистые налоги на производства и импорт	9,8	-3,5
Совокупная валовая прибыль и валовые смешанные доходы	3,4	0,8

Изучение структурных сдвигов может дать дополнительное объяснение медленным темпам роста прибыли.

1. Маржа прибыли в среднем по экономике снизилась с 13,5 % в 2005 году¹⁷ до 8,6 % в 2012 году, т. е. на 4,9 процентных пункта.

2. Ранговая корреляция между уровнем маржи в 2005 году и ее изменением в 2005–2012 годах по видам экономической активности равна -0,6. Иными словами, виды экономической деятельности, наиболее прибыльные в 2005 году, были менее прибыльными в 2012 году, и наоборот.

3. За период между 2005 и 2012 годами имело место резкое сокращение маржи прибыли в таких видах деятельности, как добыча топливно-энергетических полезных ископаемых, металлургия, производство кокса и нефтепродуктов и связь.

4. Изменение маржи прибыли в добыче топливно-энергетических полезных ископаемых обусловлено технологическими причинами, истощением месторождений, ценовыми субсидиями на внутреннем рынке.

5. Маржа прибыли заметно выросла в таких видах деятельности, как государственное управление, здравоохранение и управление эксплуатацией жилого фонда.

6. Упомянутые в предыдущем пункте виды деятельности увеличили свою долю в ВВП России за указанный период, в то время как металлургия и связь, имевшие высокую рентабельность в 2005 году, снизили долю в ВВП. Среди отраслей с высокой рентабельностью в 2005 году только добыча нефти и производство нефтепродуктов увеличили долю в ВВП к 2012 году¹⁸.

7. Виды деятельности, чья маржа прибыли существенно изменилась, такие как государственное управление, здравоохранение, управление жилым фондом и связь, подвержены сильному государственному регулированию, что служит частичным объяснением таких сдвигов¹⁹.

Третий элемент ВВП в структуре доходов, а именно чистые косвенные налоги, выросли в 2,3 раза в реальном исчислении за период с 1999-го по 2008 год, но затем снизились, как было показано выше в табл. 7.

Словесное представление уравнения эконометрической модели, описывающего факторы, влияющие на объем выплат чистых косвенных налогов в России, дано в табл. 8, а динамика изменений этих факторов представлена в табл. 9.

¹⁵ Источник: [6], расчеты авторов.

¹⁶ В табл. 7 рост реальной зарплаты дефлирован с помощью дефлятора ВВП; это сделано для сравнения ее динамики с другими элементами ВВП.

¹⁷ [6]; Росстат приводит на своем сайте регулярные данные о марже прибыли по видам экономической деятельности, начиная с 2005 года.

¹⁸ Коэффициент ранговой корреляции между маржей прибыли в 2005 году и изменением доли вида деятельности в ВВП за 2005–2012 гг. равен -0,2.

¹⁹ Всемирный банк (см.: [18. Р. 43]) указывает, что маржа прибыли в России в среднем выше, чем в большинстве развитых экономик вследствие несовершенной конкуренции: доля рынков, где индекс Герфиндаля – Хиршмана выше 2 000, выросла с 43 % в 2001-м до 47 % в 2007 году.

Таблица 8

Уравнение чистых косвенных налогов, словесное представление²⁰

Чистые налоги на производство и импорт	=
ВВП	+
Импортные цены	-
Экспортные цены	+
Денежная масса	+

Табл. 8 говорит о том, что в эконометрическом уравнении на объем уплаченных косвенных налогов влияет объем ВВП, монетизация экономики, а также уровень экспортных цен (положительно) и уровень импортных цен (отрицательно). Влияние последних двух переменных очевидно, так как в совокупной величине косвенных налогов в России большую долю занимают экспортные и импортные пошлины, при этом рост импортных цен снижает объем импорта и пошлин, взимаемых с него.

Таблица 9

Уплата косвенных налогов в России и факторы, на нее влияющие (2000–2013 гг.)²¹

Налог и вид деятельности	Как доля ВВП, %			Рост в реальном исчислении	
	2000	2008	2013	2008/2000	2013/2008
Всего ²²	15	20	20	2,41	0,93
НДС	6	5	5	1,38	1,09
Акцизы	2	1	2	0,62	1,90
Налоги на имущество	1	1	1	1,77	1,25
НДПИ	2	5	5	4,02	1,01
Импортные пошлины	1	2	1	7,55	0,79
Экспортные пошлины	2	7	6	7,66	1,08
Добыча полезных ископаемых	9 ²³	8	9	1,22 ²⁴	1,05
Импорт	24	22	22	4,03	1,19
Экспорт	44	31	28	1,77	1,08
НДПИ/Добыча полезных ископаемых	52 ²⁵	60	49		
Импортные пошлины/ Импорт	4	7	5		
Экспортные пошлины/ Экспорт	5	22	22		

Табл. 9 показывает, что за период с 2000-го по 2008 год имело место значительное увеличение выплат НДС и экспортных и импортных пошлин. Поскольку источники их уплаты (добыча полезных ископаемых, экспорт и импорт) росли более медленными темпами, естественно предположить увеличение налогового бремени этих видов деятельности. Но после 2008 года уровень налогообложения добычи полезных ископаемых и импорта, скорее всего, снизился, в то время как

²⁰ Уравнение № 29 модели в [15]; все величины в данном уравнении дефлированы по дефлятору ВВП.

²¹ Источник: [6; 2], расчеты авторов.

²² Здесь показана «валовая» величина без вычета субсидий; последние составляют 1–2 % ВВП.

²³ 2002 г.

²⁴ С 2002 г.

²⁵ 2002 г.

снижение доли экспорта в ВВП уменьшило вклад экспортных пошлин. Общее снижение темпов экономического роста после 2008 года также привело к снижению выплат косвенных налогов. Также после 2008 года налицо повышение роли акцизов.

Макроэкономическая структура расходов

Изменения в структуре ВВП по расходам показаны в табл. 10.

Таблица 10

Структура ВВП по расходам, %²⁶

Элементы структуры ВВП/гг.	2000	2008	2014
Потребительские расходы домашних хозяйств	45,1	48,4	53,7
Государственное управление	15,1	17,8	19,9
Валовое накопление основного капитала	16,9	22,3	20,7
Чистый экспорт	20,0	9,2	6,9
Экспорт	44,1	31,3	30,0
Импорт	24,0	22,1	23,0

Динамика потребительских расходов домашних хозяйств описывается уравнением № 11 эконометрической модели; его «словесное» представление дано в табл. 11.

Таблица 11

Уравнение потребительских расходов домашних хозяйств

Потребительские расходы домашних хозяйств	=
ВВП за вычетом косвенных налогов	+
Валовая зарплата на 1 занятого	+
Объем потребительских кредитов	+
Импортные цены	-
Индекс потребительских цен	-

Потребление домашних хозяйств выросло в 2,46 раза в реальном исчислении за период с 1999-го по 2008 год, хотя это был рост с невысокого уровня: в 2000 году их доля в ВВП составляла 45 % (для сравнения: в США эта величина составляет примерно 70 %). Подобное увеличение за девятилетний период эквивалентно 10,5 % среднегодового роста (рис. 6). Самыми быстрорастущими статьями потребительских расходов были в этот период здравоохранение, транспорт и связь; последние две статьи показывали такую динамику за счет значительного увеличения покупок легковых автомобилей и смартфонов.

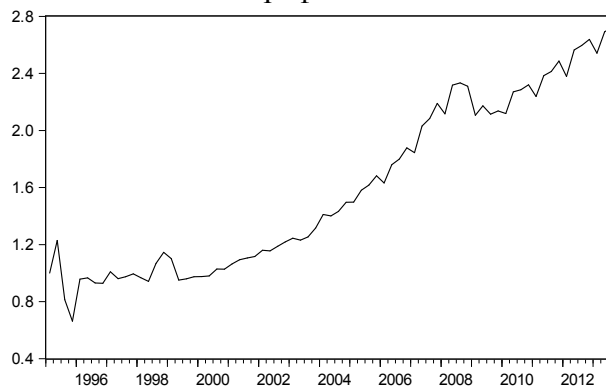


Рис. 6. Индекс потребительских расходов домашних хозяйств, Q1 1995 = 1, дефлятор ИПЦ; сезонное сглаживание с помощью геометрического скользящего среднего²⁷

²⁶ Источник: [6].

²⁷ Источник: [6], расчеты авторов.

Рост потребительских расходов может быть объяснен внушительным увеличением доходов домашних хозяйств, и снижение темпов роста последних привело и к снижению среднегодовых темпов роста потребительских расходов до 3,6 % после 2008 года. Поскольку заметная часть потребительского спроса (16 % в 2013 году) удовлетворяется за счет импорта, относительно медленный рост импортных цен (рис. 7) способствовал повышению как самого импорта, так и потребительских расходов в целом. В 2008 году рублевый индекс импортных цен (дефлированных по дефлятору ВВП) составлял лишь 29 % своего значения в 1999 году, что было весьма благоприятно как для российских потребителей, так и для производителей. В потребительском секторе импортные цены в реальном исчислении снизились в наибольшей степени на мясные и молочные продукты, а также на сахар и обувь. Девальвация реального курса доллара в России в этот период также способствовала подобным тенденциям.

Однако после 2008 года снижение импортных цен в реальном исчислении почти прекратилось (индекс 2014 года составил 0,96 по отношению к 2008-му), и для большинства импортных товаров цены выросли в реальном исчислении, что также способствовало снижению роста потребления.

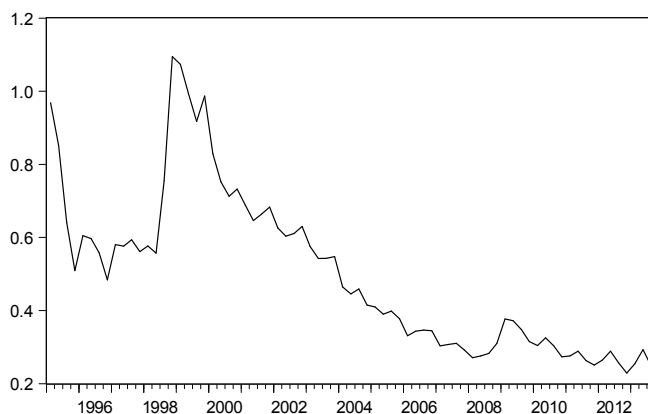


Рис. 7. Рублевый индекс импортных цен, дефлированных по дефлятору ВВП, Q1 1995 = 1; сезонное сглаживание с помощью геометрического скользящего среднего²⁸

Создание системы потребительского кредита с почти нулевого уровня также способствовало росту потребления (рис. 8).

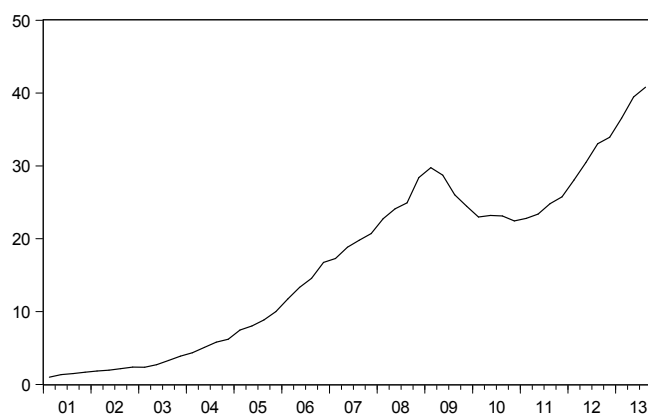


Рис. 8. Индекс потребительских кредитов, Q1 2001 = 1, дефлятор ВВП; сезонное сглаживание с помощью геометрического скользящего среднего²⁹

²⁸ Источник: [6], расчеты авторов.

²⁹ Там же.

Потребительские кредиты продолжали быстро расти вплоть до 2014 года; по-прежнему ненасыщенный потребительский спрос, рост доходов домашних хозяйств и резервов банковской системы способствовали таким тенденциям³⁰.

Увеличение доли государственного потребления в ВВП происходило исключительно за счет повышения цен на государственные услуги. Объем государственного потребления в реальном исчислении с 1999-го по 2014 год вырос лишь на 24 %, что эквивалентно 1,4 % среднегодового роста, тогда как среднегодовой рост ВВП составил 4,5 % в этот период. В то же время дефлятор государственного потребления за 2000–2014 годы составил 16,2, тогда как дефлятор ВВП – лишь 7,6; иными словами, цены на государственное потребление в указанный период росли в 2,1 раза быстрее, чем средняя по России инфляция. Все более дорогие государственные услуги также могут служить препятствием для экономического роста, способствуя «эффекту вытеснения» частных расходов (подробнее об этом сказано ниже)³¹.

Валовое накопление основного капитала объясняется уравнениями 14, 15 и 25 эконометрической модели (инвестиции в основной капитал за счет собственных средств компаний, за счет средств государственного бюджета и за счет банковских кредитов, соответственно). «Словесное» описание этих уравнений дано в следующих трех таблицах (12–14).

Таблица 12

Уравнение инвестиций в основной капитал за счет собственных средств

Инвестиции в основной капитал за счет собственных средств	=
Чистая прибыль плюс амортизация	+
Предельный доход на основной капитал	+
Государственное потребление	-
Инвестиции за счет государственного бюджета	+
Счет капитала платежного баланса	+
ВВП за вычетом потребления домашних хозяйств	+

Таблица 13

Уравнение инвестиций в основной капитал за счет банковских кредитов

Инвестиции в основной капитал за счет банковских кредитов	=
Совокупные банковские кредиты компаниям	+
Предельный доход на основной капитал	+
Инвестиции в основной капитал за счет собственных средств	+

Таблица 14

Уравнение инвестиций в основной капитал за счет государственного бюджета

Инвестиции в основной капитал за счет консолидированного государственного бюджета	=
Налоговые платежи	+

Валовое накопление основного капитала выросло в 3 раза в реальном исчислении с 1999-го по 2008 год благодаря совокупному экономическому росту, раз-

³⁰ Этот факт четко отражает Уравнение 28 эконометрической модели.

³¹ В работе Алесина и др. (см.: [8. С. 1505]) рост государственного потребления объясняется, помимо прочего, «издержками большой страны», т. е. необходимостью финансировать политику, единую для всех регионов такого государства. Данный вывод сделан не конкретно для России, а для крупных стран в целом.

виту банковской системы, повышению корпоративных прибылей и предельного дохода на основной капитал (рис. 9).

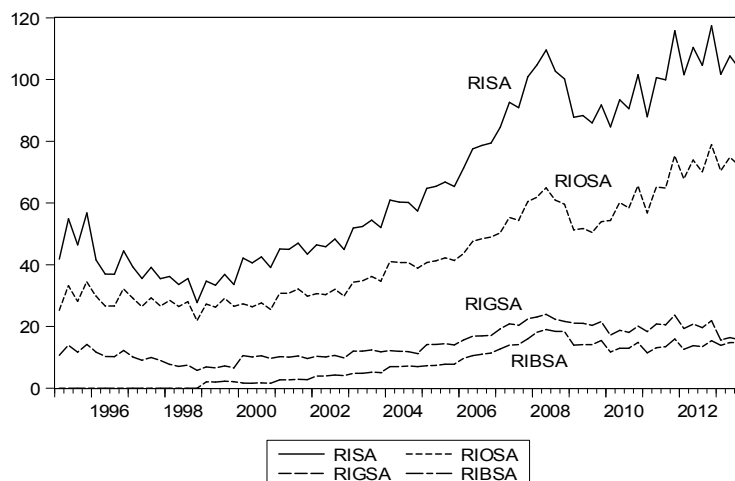


Рис. 9. Валовое накопление основного капитала (RISA), инвестиции в основной капитал за счет собственных средств (RIOSA), инвестиции в основной капитал за счет банковских кредитов (RIBSA), инвестиции в основной капитал за счет государственного бюджета (RIGSA) в постоянных ценах 1995 года, млрд руб.; сезонное сглаживание с помощью геометрического скользящего среднего³²

Следует отметить, что государственные инвестиции росли вследствие роста государственных доходов. Приток капитала из-за рубежа (отраженный в капитальном счете платежного баланса) и государственные инвестиции способствовали, в свою очередь, инвестициям частного сектора. Отношение двух первых величин к инвестициям за счет собственных средств составили 24 % и 28 % в 2012 году, соответственно. В то же время текущее государственное потребление оказывает сильный отрицательный («вытесняющий») эффект на частные инвестиции³³.

В то же время после 2008 года валовое накопление основного капитала выросло лишь на 4 % в результате замедления динамики всех факторов, способствовавших им ранее: снижения темпов совокупного экономического роста, корпоративных прибылей, стагнации предельного дохода на основной капитал (рис. 10).

Стагнация последнего показателя может служить еще одним свидетельством низкой совокупной производительности факторов производства в России. «Вытесняющий» эффект растущей доли государственного потребления и отток капитала также способствовали снижению темпов инвестиций в основной капитал.

³² Источник: [6], расчеты авторов.

³³ Аналогичный результат был получен такими авторами, как Барро (см.: [9; 10; 11]), а также Сакс и Уорнер (см.: [16]) в межстрановых регрессиях. Алесина и др. (см.: [7; 8]) показали наличие «экономии на масштабах» государственного потребления (т. е. снижения их доли в экономике) как результат экономического роста. В межстрановой модели работы Алесина и др. (см.: [8]) государственное потребление является существенно отрицательной переменной для экономического роста.

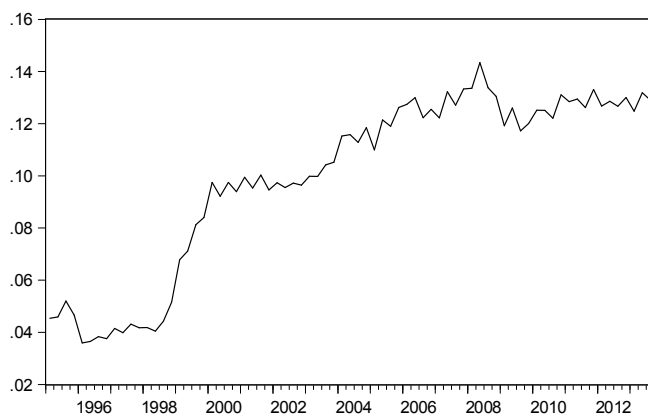


Рис. 10. Чистый предельный доход на основной капитал; сезонное сглаживание с помощью геометрического скользящего среднего³⁴

Замедление темпов банковского кредитования бизнеса также способствовало стагнации инвестиций в основной капитал; среднегодовой рост первого показателя в реальном исчислении снизился с 27 % в период до 2008 года до 5 % после этой даты (рис. 11)³⁵.



Рис. 11. Индекс банковских кредитов организациям, Q2 2000 = I³⁶

Государственные инвестиции даже снизились в реальном исчислении после 2008 года, что показано на рис. 9. Причинами этого могут служить:

а) снижение налоговых выплат (равно как и прочих доходов консолидированного бюджета) на 10 % в реальном исчислении;

б) снижение отношения инвестиций за счет государственного бюджета по отношению к доходам бюджета с 13 % в 2008-м до 10 % в 2013 году³⁷.

Отношение государственных инвестиций в основной капитал к ВВП достигло пика примерно в 4–5 % в 2008–2009 годах, а затем снизилось до 3 %. При высокой доле государства в экономике России эта цифра может считаться достаточно низкой³⁸, что отражается, в частности, в ненадлежащем состоянии инфраструктуры, снижающем в целом эффективность экономики России.

Если рассматривать отношение инвестиций в основной капитал к добавленной стоимости по видам экономической деятельности (инвестиционное отноше-

³⁴ Источник: [6], расчеты авторов.

³⁵ Такие авторы, как Р. Ла Порта, Ф. Лопес де Силанес и А. Шлейфер (см.: [14]), считают важным фактором неэффективности банковской системы наличие высокой доли банков в государственной собственности.

³⁶ Источник: [1], расчеты авторов.

³⁷ Там же.

³⁸ Согласно данным Всемирного банка, около 20 % работников в России занято в компаниях, находящихся в государственной собственности (см.: [17; 18]).

ние), то наивысшее значение этого показателя будет у транспорта, производства электроэнергии, очистки воды и операций с недвижимым имуществом. Добыча нефти и газа занимала 4-е место по этому показателю в 2003 году, но лишь 17-е место в 2013 году, что является еще одним свидетельством недостаточности инвестиций в этот сектор. Коэффициент ранговой корреляции между удельным весом вида экономической деятельности в ВВП и инвестиционным отношением равен $-0,1$, что говорит, скорее всего, о неадекватном межотраслевом распределении инвестиций.

Тем не менее существенных изменений в отраслевой структуре инвестиционного отношения во времени не произошло: коэффициенты ранговой корреляции между их значениями по видам экономической деятельности между 2003 и 2008 годами и между 2008 и 2013 годами равны $0,827$ и $0,908$ соответственно. Увеличение долей в ВВП таких видов деятельности, как добыча нефти и газа и операции с недвижимым имуществом, имеющих высокое инвестиционное отношение, оказывало положительное влияние на совокупный объем инвестиций в стране. В то же время снижение доли транспорта и производства электроэнергии (высокое отношение) и рост доли финансовых услуг (низкое отношение) произвели негативный эффект на объем инвестиций.

Региональная структура инвестиционного отношения также дает некоторую информацию (табл. 15).

Таблица 15

Десять крупнейших регионов России и инвестиционное отношение в их экономиках, 2012 год³⁹

Регион	Ранг ВВП	Ранг инвестиционного отношения
Город Москва	1	83
Ханты-Мансийский АО	2	57
Московская область	3	75
Санкт-Петербург	4	82
Свердловская область	5	67
Краснодарский край	6	2
Республика Татарстан	7	25
Красноярский край	8	27
Ямало-Ненецкий АО	9	5
Республика Башкортостан	10	78

Мы видим, что крупнейшие города России (Москва и Санкт-Петербург) занимают 1-е и 4-е места среди регионов России по величине валового регионального продукта (ВВП) соответственно, но имеют при этом наименьшие значения инвестиционного отношения. Крупнейший производитель нефти – Ханты-Мансийский автономный округ – занимает лишь 57-е место по величине инвестиционного отношения. Аналогичный разрыв мы видим в таких крупных промышленных регионах, как Московская и Свердловская области и Республика Башкортостан. Только Краснодарский край и Ямало-Ненецкий автономный округ имеют близкие значения двух показателей, но в отношении первого, как можно предположить, это объясняется государственными инвестициями в развитие рекреационной зоны.

В целом коэффициент ранговой корреляции между рангом ВВП и инвестиционным отношением по регионам России в 2012 году равен $-0,2$, что говорит о нерациональной региональной структуре инвестиций.

Как мы видели выше (табл. 10), доля чистого экспорта в ВВП снизилась с 20% в 2000 году до $6,9\%$ в 2014-м; это произошло в значительной степени за счет сни-

³⁹ Источник: [6], расчеты авторов.

жения доли экспорта с 44 % до 30 % ВВП в этот период. Динамика экспорта объясняется уравнением 32 эконометрической модели, «словесное» описание которого приводится в табл. 16.

Таблица 16

Уравнение экспорта, «словесное» представление

Экспорт	=
Долларовый индекс экспортных цен	+
ВВП	+
Частный внутренний спрос	-

За период с 1999-го по 2008 год экспорт России вырос в 1,9 раза в реальном исчислении (что составило 7,6 % ежегодного прироста (рис. 12)). При этом его доля в ВВП снизилась в основном за счет снижения реального индекса экспортных цен (отношения рублевого индекса экспортных цен к дефлятору ВВП) на 32 % (рис. 13). И все же указанный период был весьма благоприятным для российского экспорта, так как долларové цены на его важнейшие статьи повышались (табл. 17).

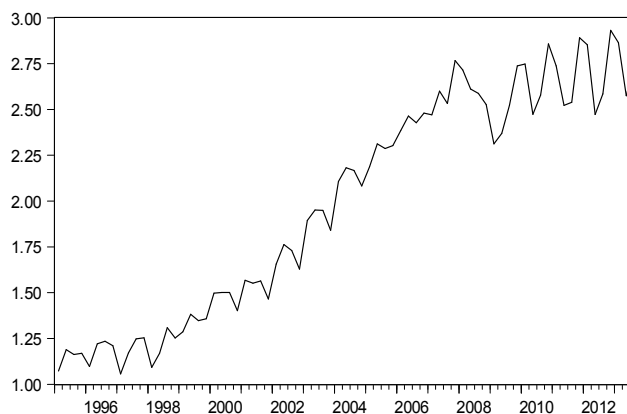


Рис. 12. Индекс динамики экспорта, Q1 1995 = 1 (дефлятор – рублевый индекс экспортных цен); сезонное сглаживание с помощью геометрического скользящего среднего⁴⁰

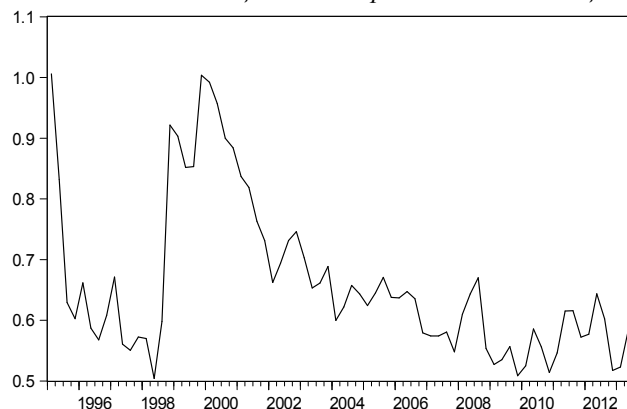


Рис. 13. Рублевый индекс экспортных цен, дефлированный по дефлятору ВВП, Q1 1995 = 1; сезонное сглаживание с помощью геометрического скользящего среднего⁴¹

⁴⁰ Источник: [6], расчеты авторов.

⁴¹ Там же.

Таблица 17

**Индексы средних долларовых цен на важнейшие статьи
российского экспорта и среднегодовые темпы их прироста, %⁴²**

Статья/Период (гг.)	Индекс		Среднегодовые темпы прироста	
	2008/1999	2013/2008	2008/1999	2013/2008
<i>Экспорт, всего</i>	<i>3,26</i>	<i>1,06</i>	<i>14,0</i>	<i>1,1</i>
Сырая нефть	6,31	1,11	22,7	2,1
Нефтепродукты	7,06	1,07	24,2	1,3
Природный газ	6,40	0,97	22,9	-0,7
Железная руда	6,03	1,04	22,1	0,8
Уголь	4,82	1,07	19,1	1,3
Лесоматериалы	2,19	0,91	9,1	-2,0
Чугун	7,01	0,80	24,1	-4,4
Медь	4,23	1,21	17,4	3,8
Никель	3,69	0,78	15,6	-4,9
Алюминий	1,88	0,85	7,2	-3,1
Автомобили легковые	2,19	1,51	9,1	8,6
Грузовики	1,75	1,24	6,4	4,4

По сырой нефти, природному газу и нефтепродуктам рублевый индекс экспортных цен в 1,5 раза превысил дефлятор ВВП в этот период. Но по большинству остальных статей экспорта (лесоматериалы, металлы, автомобили и проч.) рост цен был гораздо медленнее, что и определило неблагоприятный тренд реального индекса экспортных цен в рублевом исчислении (рис. 13), а также неблагоприятное изменение структуры экспорта. Доля сырой нефти, природного газа и нефтепродуктов в совокупном объеме экспорта выросла с 45 % в 1999 году до 70 % в 2011-м и 78 % в 2013 году.

Но после 2008 года мы видим существенное замедление темпов роста долларовых цен экспортных товаров (легковые автомобили составляют здесь единственное исключение), что и определило общее замедление роста экспорта.

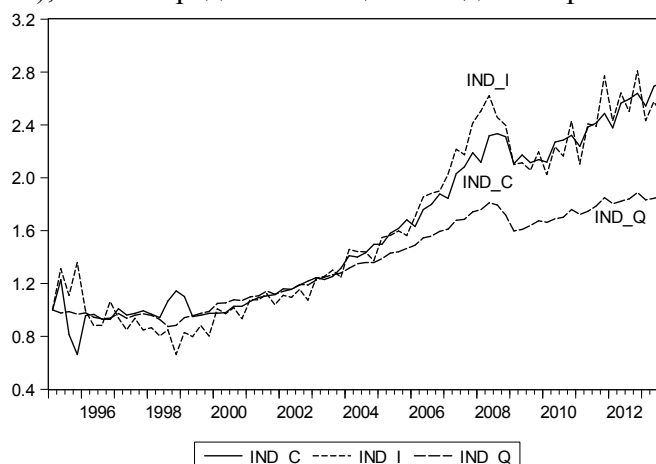


Рис. 14. Индексы динамики ВВП (IND_Q), потребительских расходов домашних хозяйств (IND_C) и валового накопления основного капитала (IND_I) в реальном исчислении, $Q1\ 1995 = 1$; сезонное сглаживание с помощью геометрического скользящего среднего⁴³

Другой причиной замедления экспорта послужило быстрое увеличение частного внутреннего спроса – потребления домашних хозяйств и валового накопле-

⁴² Источник: [6], расчеты авторов.

⁴³ Там же.

ния основного капитала, как это видно на рис. 14⁴⁴. Государственные субсидии к внутренним ценам на природный газ⁴⁵ и изоляция российских компаний от мировых рынков также способствовали этим тенденциям⁴⁶.

Динамика импорта объясняется уравнением 34 эконометрической модели, его «словесное» представление дано в табл. 18⁴⁷.

Таблица 18

Уравнение импорта, «словесное» представление

Импорт	=
Долларовый индекс импортных цен	-
ВВП	+
Частный внутренний спрос	+

С 1999-го по 2008 год объем импорта в России вырос в 5,3 раза в реальном исчислении, что составляет 20,5 % среднегодового роста (рис. 15).

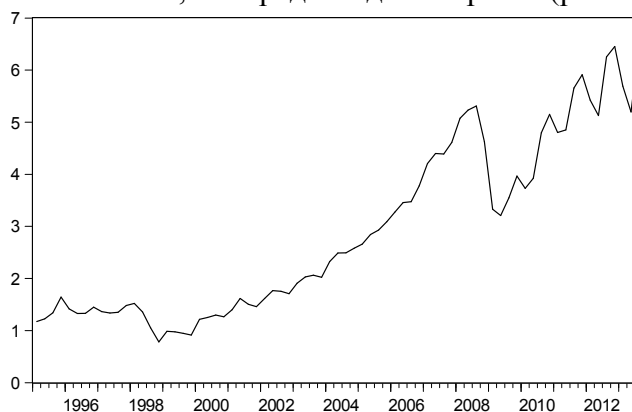


Рис. 15. Индекс динамики импорта, Q1 1995 = 1 (дефлятор – рублевый индекс импортных цен); сезонное сглаживание с помощью геометрического скользящего среднего⁴⁸

Как мы видим, среднегодовой рост импорта был гораздо больше роста экспорта, и это объясняется как высоким спросом на импортные товары, так и существенным снижением реального рублевого индекса импортных цен (см. рис. 7 выше). Как упоминалось выше, в 2008 году этот индекс составлял лишь 29 % от своего значения 1999 года, что эквивалентно 15 % среднегодового снижения. Высокий спрос на импортные товары отражает тот факт, что за счет импорта удовлетворяется 15 % потребительского спроса, 27 % инвестиционного спроса и 10 % спроса на сырье и промежуточные материалы⁴⁹. За указанный период наиболее быстрыми темпами росла статья «машины, оборудование и транспортные средства» (34 % ежегодного прироста в долларовом исчислении). Индикатор «условия торговли» был чрезвычайно благоприятным для России в этот период, что отражено на рис. 16, и, разумеется, это способствовало ее экономическому росту.

⁴⁴ По отношению к ВВП его величина выросла с 62 % в 2000 году до 71 % в 2008-м и 74 % в 2014 году.

⁴⁵ Примеры того, как государственные субсидии на энергоносители повышают внутренний спрос на них в различных странах, см.: [19].

⁴⁶ Последний вопрос рассмотрен в отчете Всемирного банка (см.: [18. С. 52]).

⁴⁷ Присутствие ВВП в качестве отдельной переменной в этом уравнении со значением параметра, весьма отличным от параметра при переменной частного внутреннего спроса, может быть объяснено тем, что Россия импортирует большое количество товаров промежуточного спроса. В 2014 году они составили более 39 % от совокупного объема импорта.

⁴⁸ Источник: [6], расчеты авторов.

⁴⁹ Там же.

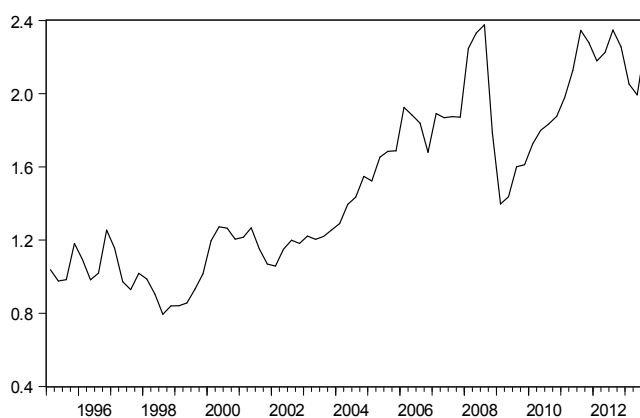


Рис. 16. Долларовый индекс «условий торговли», Q1 1995 = 1; сезонное сглаживание с помощью геометрического скользящего среднего⁵⁰

Тем не менее, несмотря на значительное увеличение объемов импорта, быстрое снижение относительных цен импорта привело к тому, что удельный вес импорта в ВВП снизился с 26 % до 22 % за указанный период. После 2008 года импорт продолжал расти, но более медленными темпами (лишь 1,7 % в год в реальном исчислении). Причинами стали остановка падения реальных цен импорта и замедление экономического роста. Сократилась динамика всех статей импорта, но наиболее резко – импорта машин, оборудования и транспортных средств (до 1 % в год в долларовых ценах).

Укрепление рубля также способствовало подобным тенденциям. Реальный эффективный курс доллара в III квартале 2008 года составлял лишь 31 % от его значения в III квартале 1999 года⁵¹. Но затем к III кварталу 2013 года рубль укрепился по отношению к доллару лишь на 11 %. Причинами послужили как замедление роста экспортных цен, так и замедление падения реальных цен импорта. Снижение темпов укрепления рубля также способствовало замедлению прироста импорта. Радикальное изменение курса рубля с IV квартала 2014 года и экономические санкции могут существенным образом повернуть динамику как экспорта, так и импорта.

Отраслевая структура

Анализ трендов структуры экономики России по видам экономической деятельности позволяет сделать следующие заключения.

1. В 2009–2014 годах темпы роста большинства видов деятельности снизились по сравнению с предшествующим периодом (2002–2008 гг.) (табл. 19)⁵².

⁵⁰ Источник: [6], расчеты авторов.

⁵¹ Эта величина здесь рассчитана как индекс номинального курса доллара, умноженный на долларовый индекс импортных цен и деленный на дефлятор ВВП. Подобный подсчет представляется нам более точным, чем тот, что использует индекс инфляции в США. Банк России приводит динамику реального эффективного курса рубля за период с 2004 года. На основе этих данных можно подсчитать, что после 2004 года к 2008 году рубль укрепился на 80 % по отношению к доллару и на 46 % по отношению к евро. Но после 2008 года укрепление рубля резко замедлилось: к 2013 году он укрепился лишь на 4,7 % по отношению к доллару и на 14,7 % по отношению к евро (см.: [1]).

⁵² Росстат указывает данные по отраслевой структуре с 2002 года (см.: [6]).

**Среднегодовые темпы роста по видам экономической деятельности,
2002–2014 гг., %⁵³**

Вид деятельности/Период (гг.)	2008/2002	2014/2008
Вся экономика	7,1	0,9
Сельское и лесное хозяйство	1,6	0,7
Рыболовство	-1,7	0,1
Добыча полезных ископаемых	3,4	0,9
Обрабатывающие производства	5,5	1,3
Производство и распределение электроэнергии, газа и воды	1,9	-0,3
Строительство	11,6	-1,6
Оптовая и розничная торговля	11,4	1,2
Гостиницы и рестораны	8,0	0,3
Транспорт и связь	6,5	1,6
Финансовая деятельность	23,3	7,5
Операции с недвижимым имуществом	8,5	2,4
Государственное управление	1,6	-0,6
Образование	0,6	-0,9
Здравоохранение	0,5	0,8
Предоставление прочих коммунальных, социальных и персональных услуг	4,5	-3,6

2. В 2003–2008 годах наиболее быстрыми темпами росли финансовые услуги, строительство, торговля, операции с недвижимым имуществом и гостиницы и рестораны.

3. В 2009–2014 годах наиболее быстрыми темпами росли финансовые услуги, операции с недвижимым имуществом, транспорт и связь.

4. Табл. 20 представляет индексы цен по видам деятельности; в 2009–2014 годах среднегодовой рост цен был почти в полтора раза ниже, чем в предшествующий период (2003–2008 гг.).

Индексы цен по видам экономической деятельности, 2002–2014 гг.⁵⁴

Вид деятельности/Период (гг.)	2008/2002	2014/2008
Вся экономика	2,458	1,631
Сельское и лесное хозяйство	2,350	1,559
Рыболовство	2,393	1,967
Добыча полезных ископаемых	4,210	1,789
Обрабатывающие производства	2,739	1,429
Производство и распределение электроэнергии, газа и воды	2,650	2,042
Строительство	2,244	1,962
Оптовая и розничная торговля	1,706	1,380
Гостиницы и рестораны	2,569	1,746
Транспорт и связь	2,286	1,484
Финансовая деятельность	1,561	1,381
Операции с недвижимым имуществом	2,376	1,639
Государственное управление	3,510	2,212
Образование	3,353	2,008
Здравоохранение	3,620	2,020
Предоставление прочих коммунальных, социальных и персональных услуг	2,616	2,150

⁵³ Источник: [6], расчеты авторов.

⁵⁴ Там же.

5. В 2003–2008 годах наиболее быстрыми темпами росли цены по таким видам деятельности, как добыча полезных ископаемых, здравоохранение, государственное управление и образование.

6. В 2009–2014 годах наиболее быстрыми темпами росли цены по таким видам деятельности, как государственное управление, предоставление прочих услуг, производство и распределение электроэнергии, газа и воды, здравоохранение, образование, рыболовство и строительство.

7. Тенденции, отраженные в таблицах 19–20, изменили отраслевую структуру экономики России, как это показано в табл. 21.

Таблица 21

**Структура ВВП (валовой добавленной стоимости)
по видам экономической активности, 2002–2014 гг., %⁵⁵**

Вид деятельности/Год	2002 г.	2008 г.	2014 г.
Вся экономика	100	100	100
Сельское и лесное хозяйство	6,0	4,2	4,0
Рыболовство	0,3	0,2	0,2
Добыча полезных ископаемых	6,7	9,3	10,1
Обрабатывающие производства	17,2	17,5	15,6
Производство и распределение электроэнергии, газа и воды	3,6	2,9	3,4
Строительство	5,4	6,3	6,5
Оптовая и розничная торговля	22,9	20,3	17,3
Гостиницы и рестораны	0,9	1,0	1,0
Транспорт и связь	10,2	9,3	8,7
Финансовая деятельность	2,9	4,4	5,4
Операции с недвижимым имуществом	10,6	11,3	12,3
Государственное управление	5,1	5,4	6,6
Образование	2,9	2,8	3,0
Здравоохранение	3,4	3,4	4,2
Предоставление прочих коммунальных, социальных и персональных услуг	1,9	1,8	1,8

8. После 2002 г. существенно вырос удельный вес таких отраслей, как добыча полезных ископаемых, финансовая деятельность, операции с недвижимым имуществом, государственное управление, строительство и здравоохранение.

9. В то же время в этот период существенно снизился удельный вес таких отраслей, как торговля, сельское хозяйство, обрабатывающие производства, транспорт и связь.

10. На основе данных таблиц 19–20 можно сделать вывод, что увеличение удельного веса добычи полезных ископаемых, государственного управления и здравоохранения имело место преимущественно за счет опережающего роста цен.

11. Повышение удельного веса финансовой деятельности и операций с недвижимым имуществом имело место в основном за счет роста объема производства.

12. Снижение удельного веса торговли, транспорта и связи происходило преимущественно вследствие более медленного роста цен.

13. Снижение удельного веса сельского хозяйства имело место вследствие медленных темпов роста производства.

Мы проанализировали изменение отраслевой структуры экономики России в аспекте распределения факторов производства и их совокупной производительности.

⁵⁵ Источник: [6], расчеты авторов.

сти, используя следующие формулы: $X = K^\alpha L^\beta$, где X представляет собой агрегированный индекс затрат факторов производства, K – объем основного капитала и L – численность занятых; α и β являются показателями эластичности выпуска по основному капиталу и труду соответственно. Совокупная производительность вычисляется как $TFP = Y/X$, где Y – валовая добавленная стоимость в ценах 2008 года. Очевидно, что индекс совокупной производительности, вычисленный подобным образом, отражает не только технические и управленческие особенности, но и относительные цены за продукцию (услуги) вида деятельности.

Нами были приняты значения $\alpha = 0,3$ и $\beta = 0,7$, рассчитанные с помощью макроэкономической производственной функции (уравнение 3 макроэкономической модели)⁵⁶.

Проведенные расчеты позволяют сделать выводы, отраженные ниже в табл. 22–24.

1. Удельный вес таких видов деятельности, как сельское хозяйство, обрабатывающие производства, строительство, образование, здравоохранение и прочие услуги в объеме совокупных затрат факторов производства снизился.

2. Удельный вес таких видов деятельности, как добыча полезных ископаемых, торговля, финансовая деятельность, операции с недвижимым имуществом и государственное управление в объеме совокупных затрат факторов производства вырос.

Таблица 22

Удельный вес видов экономической деятельности в совокупных затратах факторов производства, 2004–2012 гг., %⁵⁷

Вид деятельности/Год	2004	2008	2012
Вся экономика	100	100	100
Сельское и лесное хозяйство	8,2	7,1	6,6
Рыболовство	0,2	0,2	0,2
Добыча полезных ископаемых	2,5	2,5	2,8
Обрабатывающие производства	14,1	13,4	12,5
Производство и распределение электроэнергии, газа и воды	4,0	3,6	3,9
Строительство	5,0	5,0	4,8
Оптовая и розничная торговля	8,4	10,1	10,7
Гостиницы и рестораны	1,3	1,4	1,3
Транспорт и связь	11,8	11,8	11,7
Финансовая деятельность	1,2	1,6	1,9
Операции с недвижимым имуществом	10,6	10,5	11,4
Государственное управление	4,4	5,2	5,3
Образование	6,8	6,8	6,0
Здравоохранение	5,1	5,2	4,8
Предоставление прочих коммунальных, социальных и персональных услуг	3,3	3,5	3,1

3. Совокупная производительность факторов производства (СФП) в период с 2004-го по 2008 год, скорее всего, росла, но затем снизилась (табл. 24). Среди причин этого снижения можно назвать а) недостаточные инвестиции в человеческий капитал; б) неадекватную инфраструктуру; в) недружественную бизнес-среду; г) нарушение условий равной конкуренции; д) низкое качество государственных институтов⁵⁸.

⁵⁶ Нами здесь использован подход, применявшийся ранее в межстрановых исследованиях (см.: [12; 13]).

⁵⁷ Источник: [6], расчеты авторов.

⁵⁸ Всемирный банк (см.: [18. С. 42–52]) представил интересный обзор по данной проблеме.

4. Тем не менее СФП в таких видах деятельности, как добыча полезных ископаемых, рыболовство, производство и распределение электроэнергии, газа и воды и государственное управление снижалась на протяжении всего периода: в 2012 году она была ниже, чем в 2004-м. В отношении добычи полезных ископаемых причинами могут быть снижение относительных мировых цен и необходимость добычи в труднодоступных месторождениях.

Таблица 23

Относительное значение совокупной производительности факторов производства по видам экономической деятельности, 2004–2012 гг.⁵⁹

Вид деятельности/Год	2004	2008	2012
Вся экономика	1,00	1,00	1,00
Сельское и лесное хозяйство	0,60	0,60	0,61
Рыболовство	1,38	0,98	0,99
Добыча полезных ископаемых	5,06	3,69	3,54
Обрабатывающие производства	1,38	1,31	1,37
Производство и распределение электроэнергии, газа и воды	0,93	0,82	0,72
Строительство	1,06	1,27	1,25
Оптовая и розничная торговля	2,06	2,02	1,93
Гостиницы и рестораны	0,68	0,75	0,78
Транспорт и связь	0,80	0,78	0,81
Финансовая деятельность	2,03	2,66	2,78
Операции с недвижимым имуществом	0,84	1,07	1,05
Государственное управление	1,54	1,03	0,95
Образование	0,52	0,40	0,43
Здравоохранение	0,82	0,66	0,71
Предоставление прочих коммунальных, социальных и персональных услуг	0,58	0,51	0,43

5. В то же время уровень СФП в таких видах деятельности, как добыча полезных ископаемых, финансовая деятельность, торговля, обрабатывающие производства и строительство был существенно выше среднего по экономике России.

6. Уровень СФП в таких видах деятельности, как сельское хозяйство, производство и распределение электроэнергии, газа и воды, гостиницы и рестораны, транспорт и связь, образование, здравоохранение и прочие услуги был существенно ниже среднего по России. Обратим внимание, что значительная часть этой деятельности находится под обширным государственным контролем.

Таблица 24

Индекс совокупной производительности факторов производства по видам экономической деятельности⁶⁰

Вид деятельности/Период (гг.)	2008/2004	2012/2008	2012/2004
Вся экономика	1,25	0,94	1,17
Сельское и лесное хозяйство	1,24	0,96	1,19
Рыболовство	0,89	0,95	0,84
Добыча полезных ископаемых	0,91	0,90	0,82
Обрабатывающие производства	1,18	0,99	1,16
Производство и распределение электроэнергии, газа и воды	1,09	0,83	0,91
Строительство	1,49	0,93	1,38

⁵⁹ Источник: [6], расчеты авторов.

⁶⁰ Там же.

Оптовая и розничная торговля	1,22	0,90	1,10
Гостиницы и рестораны	1,37	0,98	1,34
Транспорт и связь	1,22	0,97	1,18
Финансовая деятельность	1,63	0,99	1,60
Операции с недвижимым имуществом	1,59	0,92	1,45
Государственное управление	0,83	0,87	0,72
Образование	0,97	1,00	0,97
Здравоохранение	1,00	1,01	1,01
Предоставление прочих коммунальных, социальных и персональных услуг	1,10	0,79	0,87

7. Повышение удельного веса добычи полезных ископаемых, торговли и финансов, а также снижение доли сельского хозяйства может рассматриваться в качестве благоприятного структурного сдвига в экономике России. Снижение удельного веса обрабатывающих производств следует считать неблагоприятным структурным сдвигом с точки зрения совокупной производительности.

Коэффициент детерминации в регрессии роста затрат совокупных ресурсов по видам деятельности в 2004–2008 годах на значение их СФП в 2004 году оказался несущественным; его значение в аналогичной регрессии роста затрат ресурсов в следующий (2008–2012 гг.) период на СФП 2008 года равен 0,49. Следовательно, зависимость распределения ресурсов по видам деятельности от уровня их СФП была весьма слабой в 2004–2008 гг., но стала несколько сильнее в 2008–2012 гг.

Можно предположить, что такой результат стал следствием весьма существенного государственного регулирования распределения ресурсов в России.

Следует отметить высокое и положительное значение остатков во второй регрессии, которое имело место для производства и распределения электроэнергии, газа и воды и операций с недвижимым имуществом – сфер, где государственное регулирование (включая государственные инвестиции) особенно заметно.

Региональная структура

Аналогичный подход мы применили к анализу сдвигов в региональной структуре экономики России (табл. 25–29); ниже следует описание результатов⁶¹.

Таблица 25

Десять крупнейших регионов: изменение удельного веса в ВВП России, 2000–2012 гг., %⁶²

Регион/Год	2000	2008	2012
Город Москва	20,1	24,3	21,2
Ханты-Мансийский АО	7,0	5,7	5,4
Московская область	3,1	4,9	4,9
Санкт-Петербург	3,3	4,2	4,6
Свердловская область	2,7	2,7	3,0
Краснодарский край	2,4	2,4	2,9
Республика Татарстан	3,2	2,7	2,9
Красноярский край	3,7	2,2	2,4
Ямало-Ненецкий АО	2,0	2,1	2,4
Республика Башкортостан	2,5	2,2	2,3

⁶¹ Поскольку соответствующие таблицы занимают слишком много места, мы ограничиваемся здесь описанием только наиболее важных результатов.

⁶² Источник: [6], расчеты авторов.

Таблица 26

**Десять крупнейших регионов: среднегодовые темпы роста ВРП,
2000–2012 гг., %⁶³**

Регион/Год	2008/2000	2012/2008	2012/2000
Вся экономика	7,0	1,2	5,1
Город Москва	8,5	-1,6	5,0
Ханты-Мансийский АО	6,7	-0,7	4,2
Московская область	9,0	2,5	6,8
Санкт-Петербург	9,5	3,0	7,3
Свердловская область	7,9	3,5	6,4
Краснодарский край	6,6	3,9	5,7
Республика Татарстан	7,4	3,0	5,9
Красноярский край	5,1	3,9	4,7
Ямало-Ненецкий АО	5,5	0,9	4,0
Республика Башкортостан	7,4	4,1	6,3

Таблица 27

**Десять крупнейших регионов: удельный вес в совокупных затратах
факторов производства, 2000–2012 гг., %⁶⁴**

Регион/Год	2000	2008	2012
Город Москва	7,9	11,3	11,7
Ханты-Мансийский АО	1,7	2,0	2,0
Московская область	4,7	5,1	5,0
Санкт-Петербург	3,2	3,5	3,7
Свердловская область	3,3	3,0	3,0
Краснодарский край	3,2	3,1	3,1
Республика Татарстан	2,7	2,6	2,7
Красноярский край	2,2	1,9	1,9
Ямало-Ненецкий АО	0,6	0,9	1,0
Республика Башкортостан	2,6	2,4	2,2

Таблица 28

**Десять крупнейших регионов: относительные величины совокупной
производительности факторов производства⁶⁵**

Регион/Год	2000	2008	2012
Россия в среднем	1,00	1,00	1,00
Город Москва	2,75	2,15	1,85
Ханты-Мансийский АО	3,50	2,91	2,63
Московская область	0,89	0,95	1,02
Санкт-Петербург	1,10	1,22	1,22
Свердловская область	0,77	0,90	0,99
Краснодарский край	0,77	0,77	0,85
Республика Татарстан	0,98	1,06	1,09
Красноярский край	1,17	1,15	1,27
Ямало-Ненецкий АО	3,70	2,33	2,19
Республика Башкортостан	0,82	0,92	1,09

⁶³ Источник: [6], расчеты авторов.

⁶⁴ Там же.

⁶⁵ Там же.

Десять крупнейших регионов: индекс совокупной производительности факторов производства, 2000 г. = 1⁶⁶

Регион/Год	2008/2000	2012/2008	2012/2000
Вся экономика	1,45	0,94	1,45
Город Москва	1,13	0,86	0,98
Ханты-Мансийский АО	1,21	0,90	1,09
Московская область	1,55	1,08	1,67
Санкт-Петербург	1,61	1,00	1,62
Свердловская область	1,69	1,10	1,85
Краснодарский край	1,45	1,10	1,60
Республика Татарстан	1,58	1,02	1,61
Красноярский край	1,43	1,10	1,57
Ямало-Ненецкий АО	0,91	0,94	0,86
Республика Башкортостан	1,63	1,19	1,94

1. Заметным изменением, имевшим место за период с 2000-го по 2012 год, был существенный рост доли г. Москва в совокупных ресурсах Российской Федерации. При этом ее удельный вес в ВВП России снизился после 2008 года вследствие отрицательных темпов роста; в свою очередь, это стало результатом снижения совокупной производительности факторов производства в этом городе.

2. Аналогичные тенденции показал Ханты-Мансийский автономный округ.

3. В свою очередь, Московская область, г. Санкт-Петербург, Сахалинская область и Краснодарский край увеличили свой удельный вес в ВВП России в основном за счет более быстрого роста совокупной факторной производительности.

4. Такие регионы, как республики Северного Кавказа, Ненецкий автономный округ (в Архангельской области) и Приморский край также увеличили свой удельный вес в совокупных затратах факторов производства. Эти же регионы (за исключением Приморского края) имели более высокие, чем средние по России, темпы роста ВРП и СФП.

5. Относительный уровень СФП в г. Москва, Ханты-Мансийском, Ненецком, Ямало-Ненецком автономных округах и Сахалинской области, Чукотском автономном округе и Республике Якутия – Саха существенно выше среднего по России. Но крупнейшие из этого списка (г. Москва, Ханты-Мансийский и Ямало-Ненецкий автономные округа) постепенно теряют свое преимущество в уровне СФП, что неблагоприятно для экономического роста России.

6. Возможным объяснением тенденций, указанных в предыдущем пункте, может служить неадекватный уровень инвестиций. Как было показано выше (табл. 15), г. Москва и Ханты-Мансийский автономный округ имеют весьма низкие значения инвестиционного отношения. Ханты-Мансийский и Ямало-Ненецкий автономные округа имеют одни из самых высоких уровней износа основного капитала среди регионов России. В свою очередь, неадекватное инвестирование в этих округах может быть следствием повышенного налогового бремени нефтегазовой отрасли.

7. Среди других факторов, приведших к замедлению темпов роста трех регионов, указанных в предыдущем пункте, следует отметить, во-первых, относительно низкий уровень обеспеченности жильем (город Москва, Ханты-Мансийский и Ямало-Ненецкий автономные округа занимают здесь 79, 78 и 77-е места соответственно). Во-вторых, это высокий удельный вес текстильной и ко-

⁶⁶ Источник: [6], расчеты авторов.

жевенно-обувной отрасли и низкую долю лиц молодых возрастов в городе Москве. Эти факторы имеют отрицательное влияние на экономический рост региона⁶⁷.

Заключение

За прошедшие 15 лет экономика России демонстрировала заметные структурные сдвиги.

Быстрое увеличение зарплаты, характерное для экономики России последних 15 лет, было вызвано как экономическими, так и политическими причинами. Повышение удельного веса видов экономической деятельности и регионов с высокой зарплатой, правительственная политика повышения зарплаты в секторах, где высок уровень государственного регулирования, также способствовали ее росту.

В целом подобные тенденции нельзя назвать однозначно положительными или негативными: они способствовали экономическому росту, повышая потребительский спрос; одновременно они снижали потенциал роста, уменьшая прибыльность бизнеса. Кроме роста зарплаты, отраслевые структурные сдвиги и рост косвенного налогообложения (в первую очередь экспортных пошлин и НДС) также оказали влияние на снижение прибыльности российского бизнеса. Влияние последнего фактора, однако, несколько ослабло после 2008 года.

Быстрое увеличение потребительских расходов домашних хозяйств поддерживалось как экономическим ростом, повлекшим за собой повышение зарплаты, так и снижением реального индекса импортных цен и развитием потребительского кредита в России. Эти тенденции способствовали экономическому росту, поскольку повышали совокупный спрос. В то же время стагнация совокупного предложения в экономике, обусловленная снижением инвестиций в основной капитал, предложения рабочей силы и низкой совокупной производительностью факторов производства, препятствовала росту, что, в сочетании с замедлением падения реальных цен импорта замедлило и рост потребления после 2008 года.

Рост государственных расходов, вызванный преимущественно быстрым повышением стоимости государственных услуг, также мог оказывать положительный эффект на экономический рост, повышая совокупный спрос в экономике. В то же время эконометрические оценки показывают наличие «эффекта вытеснения» частных расходов (инвестиций в первую очередь) государственными расходами.

Инвестиции в основной капитал, после быстрого роста, имевшего место до 2008 года, в дальнейшем сдерживались низким уровнем государственных инвестиций, снижением прибыльности компаний и предельного дохода на основной капитал. Последнему способствовал низкий уровень совокупной факторной производительности. Постепенное замедление роста банковской системы, быстро развивавшейся до 2008 года, а также не вполне адекватная отраслевая и региональная структура инвестиций также способствовали этим тенденциям.

Резкое снижение динамики чистого экспорта также послужило препятствием для экономического роста. Снижение реальных импортных цен, медленный рост экспортных цен после 2008 года, реальное укрепление рубля, быстрый рост частного внутреннего спроса и избыточное налогообложение нефтегазовой отрасли были среди важнейших причин, способствовавших такой динамике.

Отраслевые структурные сдвиги свидетельствуют о том, что Россия следует мировым тенденциям повышения доли услуг и снижения доли сельского хозяйства и обрабатывающих производств. Спецификой является быстрый рост доли государственного управления и снижение совокупной факторной производительности в добыче полезных ископаемых, главной экспортной отрасли.

⁶⁷ Подробнее исследование факторов экономического роста регионов России см. в: [4].

Изменения в региональной структуре характеризуются чрезвычайно высоким удельным весом города Москвы и нефтедобывающих регионов в ВВП России. Эти регионы получали растущую долю производственных ресурсов, но демонстрировали, особенно после 2008 года, падение совокупной производительности, что было еще одним препятствием для экономического роста.

Литература

1. Банк России : официальный сайт. – URL: <http://www.cbr.ru>
2. Институт народно-хозяйственного прогнозирования РАН, группа RIM : официальный сайт. – URL: <http://www.macroforecast.ru>
3. Мицек Е. Б., Мицек С. А. Среднесрочный прогноз динамики инвестиций в основной капитал в Российской Федерации с помощью эконометрической модели // Финансы и кредит. – 2010. – № 40 (424). – С. 16–22.
4. Мицек С. А., Мицек Е. Б. Эконометрические и статистические оценки отраслевых и региональных структурных сдвигов в экономике Российской Федерации // Финансы и кредит. – 2014. – № 1 (577). – С. 2–9.
5. Мицек С. А., Мицек Е. Б. Денежно-кредитная и фискальная политики и экономический рост в Российской Федерации: результаты эконометрического оценивания // Финансы и кредит. – 2014. – № 46 (622). – С. 59–64.
6. Федеральная служба государственной статистики (Росстат) : официальный сайт. – URL: <http://www.gks.ru>
7. Alesina A., Wacziarg R. Openness, country size and government // Journal of Public Economics. – 1998. – Vol. 69, № 3 (Sep). – P. 305–321.
8. Alesina A. et al. Trade, growth and the size of the countries // Handbook of Economic Growth / Ph. Aghion, S. Durlauf (eds.). – Vol. 2. – Amsterdam : North-Holland, 2005. – Ch. 23.
9. Barro R. Economic growth in a cross section of countries // Quarterly Journal of Economics. – 1991. – № 106 (2). – P. 407–443.
10. Barro R. Democracy and growth // Journal of Economic Growth. – 1996. – № 1 (1). – P. 1–27.
11. Barro R. Determinants of economic growth. – Cambridge : MIT Press, 1997.
12. Benhabib J., Spiegel M. M. Human capital and technology diffusion // Handbook of Economic Growth / Ph. Aghion, S. Durlauf (eds.). – Vol. 1. – Amsterdam : North-Holland, 2005. – Ch. 13.
13. Klenow P. J., Rodriguez-Clare A. Externalities and Growth // Handbook of Economic Growth / Ph. Aghion, S. Durlauf (eds.). – Vol. 1. – Amsterdam : North-Holland, 2005. – Ch. 11.
14. La Porta R., Lopez-de-Silanes F., Shleifer A. Government Ownership of Banks // National Bureau of Economic Research Working Paper. – 2000 (March). – № 7620. – URL: <http://www.nber.org/papers/w7620.pdf>
15. Mitsek S. An Econometric Model of Russian Economy. – Yekaterinburg : Liberal Arts University, 2015.
16. Sachs J., Warner A. Economic reform and the process of global integration (with discussion) // Brookings Papers on Economic Activity. – 1995. – Vol. 26, Issue 1. – P. 1–118.
17. Russian Federation – Export Diversification through Competition and Innovation: A Policy Agenda / The World Bank. – 2013. – URL: <http://documents.worldbank.org/curated/en/2013/04/18023843/russian-federation-export-diversification-through-competition-innovation-policy-agenda>
18. Russian Economic Report № 32: Policy Uncertainty Clouds Medium-Term Prospects / The World Bank. – 2014. – URL: <http://www.worldbank.org/ru/country/russia/publication/russian-economic-report-32>
19. Greely B. et al. The cheap fuel trap // Business Week. – 2014. – March 17–24. – P. 10–11.